

HƯỚNG DẪN ĐẤU THẦU CẠNH TRANH RỘNG RÃI TRONG NƯỚC QUA MẠNG CHO DỰ ÁN DO ADB/ WB TÀI TRỢ



Dự án

Kế hoạch
lựa chọn nhà thầu

Thông báo mời thầu
& HSMT (Xây lắp)

Mở thầu

Đánh giá HSDT/
Kết quả LCNT

Thông báo mời thầu được lập theo mẫu cung cấp trên Hệ thống mạng đấu thầu quốc gia. **Hồ sơ mời thầu** bao gồm các biểu mẫu web-form và các tài liệu đính kèm. Hồ sơ mời thầu được đăng tải cùng với Thông báo mời thầu trên Hệ thống.



Nhập



Đăng tải

1. NHẬP THÔNG BÁO MỜI THẦU – GÓI THẦU XÂY LẮP

Sau khi **Đăng nhập** bằng tài khoản của BMT:

1. Chọn menu **VỐN KHÁC**.
2. Chọn **Thông báo mời thầu**.
3. Chọn **Nhập thông báo mời thầu**.
4. Chọn **Tạo TBMT điện tử ADB-WB**



Lưu ý

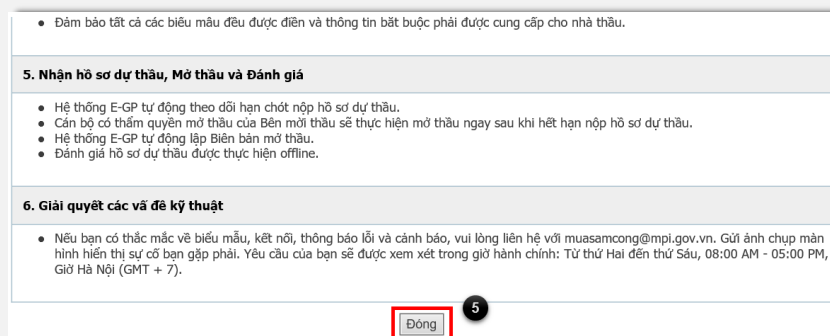
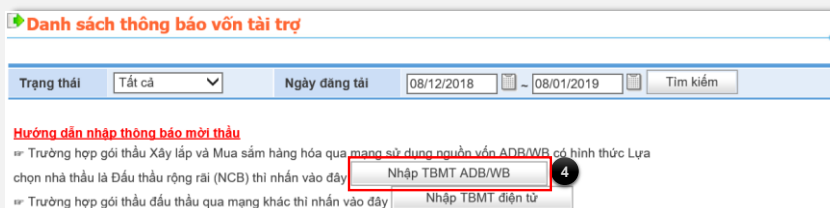
BMT lưu ý đọc và thực hiện theo các hướng dẫn thông báo tự động từ hệ thống để không gặp lỗi trong quá trình thực hiện.

5. Chọn **Đóng**



Lưu ý

TBMT được lên kết với KHLCNT đã đăng tải. Các thông tin gói thầu khai trong KHLCNT sẽ được tự động trích xuất ra. Do vậy, trước khi tạo TBMT Bên mời thầu cần kiểm tra để đảm bảo thông tin **gói thầu trong KHLCNT** đã được nhập đầy đủ và chính xác. Tại bước này, hệ thống sẽ hiển thị mẫu HSMT tương ứng với loại hợp đồng đã chọn tại KHLCNT (trọn gói, đơn giá cố định, đơn giá điều chỉnh). Nếu có thay đổi, BMT phải thay đổi thông tin tại KHLCNT.



HƯỚNG DẪN ĐẦU THẦU CẠNH TRANH RỘNG RÃI TRONG NƯỚC QUA MẠNG CHO DỰ ÁN DO ADB/ WB TÀI TRỢ



Nhập



Đăng tải

1. NHẬP THÔNG BÁO MỜI THẦU – GÓI THẦU XÂY LẮP (Tiếp)

6. Chọn **Tìm** để tìm gói thầu tại KHLCNT đã đăng tải.

6.1. Chọn **Tìm kiếm**.

BMT có thể giới hạn kết quả tìm kiếm bằng cách điền thêm thông tin để tìm kiếm trên thanh công cụ tìm kiếm.

6.2. Bấm **Chọn** ở gói thầu cần đấu thầu.

7. Nhập thông tin ngắn gọn về gói thầu tại **Mô tả hợp đồng**.

8. Nhập các thông tin như yêu cầu trên mẫu

9. Chọn **Lưu** sau khi nhập đầy đủ thông tin

10. Chọn **OK**.

11. Chọn **Đóng**.



Lưu ý

Sau khi lưu thành công **TBMT**, BMT chuyển sang lập HSMT bằng cách nhập thông tin trên các **webform** và **đính kèm các file** để tạo thành bộ HSMT hoàn chỉnh.

[Thông tin chung]	
Số TBMT	Số thông báo mời thầu tự sinh ra khi thực hiện lưu thông tin mời thầu
* Số hiệu KHLCNT	20181000682 Tìm 6
Lĩnh vực	Xây lắp
Tổ chức tài trợ	ADB
Bên mời thầu	Z018362 - Cty Xuất nhập khẩu Hòe Hương
Tên gói thầu	Gói thầu số 1: Xây lắp điện đường trường trạm khu vực bắc miền trung
Nguồn vốn	Vốn tài trợ ADB
* Giá gói thầu	2.200.000.000 VND
	Số tiền bằng chữ: Hai tỷ hai trăm triệu đồng chẵn
Loại hợp đồng	Theo đơn giá cố định
* Mô tả hợp đồng	<div style="border: 1px solid red; height: 20px; width: 100%;"></div> 7
Hình thức lựa chọn nhà thầu	Đấu thầu rộng rãi
Phương thức đấu thầu	Một giai đoạn một túi hồ sơ
Thời gian thực hiện hợp đồng	60 Ngày
Phát hành HSMT	Miễn phí (cùng với HSMT này)

Danh sách Kế hoạch lựa chọn nhà thầu					
Số hiệu KHLCNT	20181000649 6.1				
Tên KHLCNT					
Ngày đăng tải	10/10/2018	Đến ngày	25/10/2018		
Tìm Kiếm					
[Số danh sách tìm kiếm : 2]					
STT	Số hiệu KHLCNT	Tên KHLCNT	Tên gói thầu	Trạng thái	Hoạt động
1	20181000649-00	Quản lý Dự án Giám ngheo Khu vực Tây Nguyên	Nâng cấp đường liên xã Ba Trang - Ba Khâm	Đã phê duyệt	Chọn 6.2
2	20181000649-00	Quản lý Dự án Giám ngheo Khu vực Tây Nguyên	Mua sắm vật tư thiết bị	Đã phê duyệt	Chọn

[Cách thức tham dự thầu]	
Hình thức dự thầu	Nộp thầu điện tử
Địa điểm nhận HSDT	website: http://muasamcong.mpi.gov.vn
[Mô thầu]	
* Thời điểm mở thầu	Ngày: <input type="text"/> Giờ: <input type="text"/> [hh:mm] 8
Địa điểm mở thầu	website: http://muasamcong.mpi.gov.vn
[Bảo đảm dự thầu]	
* Số tiền bảo đảm dự thầu	<input type="text"/> VND Nằm trong khoảng 1% -> 1,5% giá gói thầu [310,816,000.00 -> 466,224,000.00]
	Số tiền bằng chữ: không
Hình thức bảo đảm dự thầu	Bảo đảm dự thầu dưới hình thức bảo lãnh của ngân hàng
Để phục vụ cho việc lập HSMT, đề nghị chọn các lựa chọn sau đây:	
* Bảng kê công nhật	<input type="radio"/> Có <input type="radio"/> Không
* Các khoản tạm tính, dự phòng	<input type="radio"/> Có <input type="radio"/> Không

Hướng dẫn: Khi nhập xong dữ liệu của Thông báo mời thầu, người dùng thao tác theo thứ tự sau:

- ☛ Chọn "Lưu" để lưu thông báo mời thầu
- ☛ Chọn "1. Bảng dữ liệu đấu thầu" để nhập thông tin cho bảng dữ liệu mời thầu
- ☛ Chọn "2. Tiêu chí đánh giá HSDT và năng lực nhà thầu" để nhập thông tin về tiêu chuẩn đánh giá
- ☛ Chọn "3. Bảng kê hoạt động/Bảng tiến lượng" để nhập thông tin cho Bảng kê hoạt động/ Bảng tiến lượng
- ☛ Chọn "4. Danh sách quốc gia hợp lệ" để nhập thông tin về các quốc gia hợp lệ
- ☛ Chọn "5. Yêu cầu xây lắp" để nhập thông tin về yêu cầu xây lắp
- ☛ Chọn "6. Điều kiện cụ thể hợp đồng" để nhập thông tin về điều kiện cụ thể của hợp đồng
- ☛ Chọn "Hoàn thiện HSMT" để đính kèm file và chỉnh sửa lại các biểu mẫu đã nhập và thực hiện kết xuất, đăng tải HSMT

Lưu **9**

Message from webpage

Bạn có muốn lưu TBMT này không?

OK **10**

Thông báo:

Số TBMT: 20181000685 - 00 đã được lưu

Tiếp theo bạn hãy nhập thông tin trong:

Bảng dữ liệu đấu thầu,

Tiêu chí đánh giá HSDT và năng lực nhà thầu,

Bảng kê hoạt động/Bảng tiến lượng,

Danh sách quốc gia hợp lệ,

Yêu cầu xây lắp,

Điều kiện cụ thể hợp đồng

trước khi đăng tải TBMT

Đóng **11**

HƯỚNG DẪN ĐẤU THẦU CẠNH TRANH RỘNG RÃI TRONG NƯỚC QUA MẠNG CHO DỰ ÁN DO ADB/ WB TÀI TRỢ



Nhập



Đăng tải

2. NHẬP HỒ SƠ MỜI THẦU – GÓI THẦU XÂY LẮP

Nhập các thông tin cụ thể của gói thầu cho các biểu sau:

- Bảng dữ liệu đấu thầu
- Tiêu chí đánh giá HSDT và năng lực nhà thầu
- Bảng tiên lượng
- Danh sách các quốc gia hợp lệ
- Yêu cầu xây lắp
- Điều kiện cụ thể hợp đồng
- Hoàn thiện HSMT

Hướng dẫn: Khi nhập xong dữ liệu của Thông báo mời thầu, người dùng thao tác theo thứ tự sau:

- Chọn "Lưu" để lưu thông báo mời thầu
- Chọn "1. Bảng dữ liệu đấu thầu" để nhập thông tin cho bảng dữ liệu mời thầu
- Chọn "2. Tiêu chí đánh giá HSDT và năng lực nhà thầu" để nhập thông tin về tiêu chuẩn đánh giá
- Chọn "3. Bảng kê hoạt động/Bảng tiên lượng" để nhập thông tin cho Bảng kê hoạt động/ Bảng tiên lượng
- Chọn "4. Danh sách quốc gia hợp lệ" để nhập thông tin về các quốc gia hợp lệ
- Chọn "5. Yêu cầu xây lắp" để nhập thông tin về yêu cầu xây lắp
- Chọn "6. Điều kiện cụ thể hợp đồng" để nhập thông tin về điều kiện cụ thể của hợp đồng
- Chọn "Hoàn thiện HSMT" để đính kèm file và chỉnh sửa lại các biểu mẫu đã nhập và thực hiện kết xuất, đăng tải HSMT

Lưu Xóa

1. Bảng dữ liệu đấu thầu a	2. Tiêu chí đánh giá HSDT và năng lực nhà thầu b	3. Bảng tiên lượng c
4. Danh sách các quốc gia hợp lệ d	5. Yêu cầu xây lắp e	6. Điều kiện cụ thể của hợp đồng f
Hoàn thiện HSMT g		

a. Nhập Bảng dữ liệu

Một số trường thông tin đã được trích xuất từ dự án và KHLCNT, BMT không cần nhập dữ liệu cho các trường đó.

1. Nhập thông tin theo yêu cầu tại bảng dữ liệu



Lưu ý

BMT cần nhập bảng dữ liệu đầu tiên và nhập đúng thông tin ở bước này vì thông tin

trên bảng dữ liệu được liên kết đến các phần tiếp theo của HSMT.

Hồ sơ dự thầu thay thế không áp dụng với đấu thầu qua mạng vì mỗi nhà thầu sẽ chỉ nộp được 1 HSDT cho 1 gói thầu cụ thể (CDNT 13.1).

2. Chọn **Lưu thông tin** sau khi nhập đầy đủ dữ liệu.

3. Chọn **OK**.

BẢNG DỮ LIỆU	
CDNT 1.1	Chủ đầu tư là: Tập đoàn Bưu chính Viễn thông Việt Nam Tên gói thầu: Gói thầu số 4: Xây lắp hệ thống điện chiếu sáng Số hiệu gói thầu: 20181200929 - 00
CDNT 2.1	Tổ chức tài trợ: ADB Giá trị Khoản vay/Hiệp định vay: --điền giá trị của toàn bộ khoản vay theo hiệp định đã ký-- VND Tên của Dự án: Trang bị hệ thống màn hình LED tại Hội trường tòa nhà VNPT 57 Huỳnh Thúc Kháng
CDNT 4.1	Số lượng thành viên tối đa trong liên danh: --điền số lượng--
CDNT 4.4	Danh sách các công ty và cá nhân bị cấm có trên trang web của Ngân hàng tại địa chỉ sau: http://www.adb.org/site/integrity/sanctions
CDNT 4.5	Chủ đầu tư: Tập đoàn Bưu chính Viễn thông Việt Nam Cơ quan chủ quản dự án: --điền tên cơ quan chủ quản dự án như quy định tại Hiệp định Vay--
CDNT 7.1	Để làm rõ hồ sơ mời thầu: Nhà thầu gửi yêu cầu làm rõ hồ sơ mời thầu qua chức năng làm rõ hồ sơ mời thầu trên hệ thống, không sử dụng các hình thức khác Chủ đầu tư phải nhận được yêu cầu làm rõ hồ sơ mời thầu không muộn hơn --điền số ngày-- ngày trước ngày hết hạn nộp HSDT.
CDNT 8.3	Thông báo về sửa đổi HSMT sẽ được gửi tự động từ hệ thống DTQM đến tất cả các Nhà thầu đã chọn "Quan tâm" đến gói thầu và Phụ lục sửa đổi HSMT sẽ được công khai rộng rãi trên cổng thông tin DTQM tại nơi đăng tải HSMT ban đầu Phụ lục sửa đổi sẽ được gửi không muộn hơn --điền số ngày-- ngày trước thời điểm đóng thầu. Trường hợp Chủ đầu tư không kịp phát hành phụ lục sửa đổi HSMT trong thời gian quy định nêu trên thì Chủ đầu tư sẽ gia hạn thời điểm đóng thầu.

CDNT 42.1	Hòa Giải Viên do Chủ đầu tư chỉ định là: --điền tên và địa chỉ của Hòa Giải Viên được chỉ định--
	Mức phí tính theo giờ cho Hòa Giải Viên được chỉ định là: --điền số tiền bằng Việt Nam Đồng--
	Các dữ kiện tiêu sử của Hòa Giải Viên được chỉ định như sau: --gửi kèm các thông tin thích hợp, ví dụ như bằng cấp, kinh nghiệm, tuổi, quốc tịch, sự tham gia hiện tại; đính kèm các tài liệu, giấy tờ cần thiết--

LƯU THÔNG TIN 2

Message from webpage

Thông tin đã được lưu thành công.

OK 3

HƯỚNG DẪN ĐẤU THẦU CẠNH TRANH RỘNG RÃI TRONG NƯỚC QUA MẠNG CHO DỰ ÁN DO ADB/ WB TÀI TRỢ



Nhập



Đăng tải

b. Nhập Tiêu chí đánh giá HSDT và năng lực nhà thầu

BMT nhập yêu cầu về Tiêu chí đánh giá HSDT, Tư cách hợp lệ, Lịch sử không hoàn thành hợp đồng, Các yêu cầu về tài chính, Kiện tụng đang giải quyết, Kinh nghiệm xây dựng theo biểu mẫu trên Hệ thống.

Tiêu chí đánh giá HSDT:

1. BMT có các lựa chọn:

- **Áp dụng:** khi BMT tổ chức đấu thầu đồng thời nhiều gói thầu thuộc lĩnh vực tương tự. Khi áp dụng, BMT cung cấp tên, số hiệu của (các) gói thầu đấu thầu đồng thời đó. Tiêu chí này nhằm đảm bảo nhà thầu phải đáp ứng tiêu chí tổng hợp về năng lực thực hiện các hợp đồng nếu trúng nhiều hơn 1 hợp đồng.

- **Không áp dụng:** Nếu không không thực hiện đấu thầu trực tuyến đồng với các gói khác.

2. Thời gian hoàn thành thay thế:

Nếu cho phép áp dụng tại bảng dữ liệu CDNT 13.2, BMT điền phương pháp áp dụng tại đây.

3. Chọn **Tiếp theo** để **LƯU** thông tin và **chuyển** sang biểu kế tiếp.

Nhiều hợp đồng

☒ Áp dụng ☐ Không áp dụng

Hợp đồng này sẽ được đấu thầu trực tuyến đồng thời với các gói khác là

-- Điền số hiệu, tên của các gói thầu khác--

Thư mời thầu của từng gói thầu nói trên được phát hành riêng trên hệ thống e-GP. Chủ đầu tư sẽ trao nhiều hợp đồng đấu thầu cho một hợp đồng. Các Hồ sơ dự thầu kết hợp có Ưu thế nhất được định nghĩa là sự kết hợp các hồ sơ dự thầu có đồng liên quan và các hồ sơ dự thầu kết hợp này được xác định là:

Thời gian hoàn thành thay thế

Thời gian hoàn thành thay thế nếu được cho phép theo CDNT 13.2 sẽ được đánh giá như sau:

Chủ đầu tư yêu cầu Công trình được đấu thầu theo HSMT này phải được hoàn thành trong khoảng Thời gian Hoàn thành Dự kiến như quy định trong

thành Công trình vượt quá Thời gian Hoàn thành Công trình dự kiến (thời gian cơ sở) nếu trong Hợp đồng thì một khoản điều chỉnh được tính theo tỷ lệ

không bao gồm khoản tạm tính cho mỗi ngày bị chậm sau ngày cơ sở sẽ được cộng vào Giá dự thầu của Nhà thầu đó nhằm mục đích so sánh, đến mức

Nhà thầu. Trường hợp Nhà thầu chào thời gian hoàn thành sớm hơn thời gian yêu cầu sẽ không được thưởng.

Ưu đãi trong lựa chọn nhà thầu

Không áp dụng

TIẾP THEO

Lưu ý

BMT có thể xem lại các thông tin cần nhập tại các biểu bằng việc chọn các sub-tab tương ứng, tuy nhiên cách này sẽ không lưu được dữ liệu đang nhập. Để lưu dữ liệu trong quá trình nhập BMT cần chọn “**Tiếp theo**” để **lưu thông tin nhập** và chuyển sang biểu tiếp theo.

Tư cách hợp lệ:

Không cần nhập thông tin ở biểu Tư cách hợp lệ vì đây là biểu mặc định

1. Chọn **Tiếp theo** để chuyển sang biểu kế tiếp.

TIÊU CHÍ ĐÁNH GIÁ HSDT

1 Hồ sơ dự thầu 2 Tư cách hợp lệ 3 LSHT - YCTC - KCDGQ 4 Kinh nghiệm xây dựng

Xung đột lợi ích	Phải đáp ứng yêu cầu	Phải đáp ứng yêu cầu	Phải đáp ứng yêu cầu	Không áp dụng
Không có xung đột lợi ích theo Mục 4.2 CDNT.				
Tư cách hợp lệ đối với ngân hàng	Phải đáp ứng yêu cầu	Phải đáp ứng yêu cầu	Phải đáp ứng yêu cầu	Không áp dụng
Không bị tuyên bố không đủ tư cách hợp lệ bởi Ngân hàng, như quy định tại Mục 4.4 CDNT.				
Doanh nghiệp hoặc tổ chức có vốn Nhà nước	Phải đáp ứng yêu cầu	Phải đáp ứng yêu cầu	Phải đáp ứng yêu cầu	Không áp dụng
Nhà thầu phải đáp ứng các điều kiện nêu tại Mục 4.5 CDNT.				
Tư cách hợp lệ đối với Liên hợp quốc	Phải đáp ứng yêu cầu	Phải đáp ứng yêu cầu	Phải đáp ứng yêu cầu	Không áp dụng
Nhà thầu không bị loại do tuân thủ với nghị quyết của Hội đồng Bảo an Liên Hợp Quốc theo Mục 4.6 CDNT.				

QUAY LẠI **TIẾP THEO**

Lịch sử không hoàn thành hợp đồng:

1. Chọn **Số năm**.

LỊCH SỬ KHÔNG HOÀN THÀNH HỢP ĐỒNG

Tiêu chí	Yêu cầu đáp ứng			
	Nhà thầu độc lập	Liên danh		
Yêu cầu		Gộp tất cả các thành viên	Từng thành viên	Một thành viên
Không có hợp đồng nào khi không hoàn thành ⁽¹⁾ trong vòng	Phải đáp ứng yêu cầu	Không áp dụng	Phải đáp ứng yêu cầu	Không áp dụng
3 (ba)				
4 (bốn)				
5 (năm)				

Các yêu cầu về tài chính:

2. Chọn **Số năm** (thường là 3 năm).

Kết quả hoạt động tài chính

Nộp báo cáo tài chính đã được kiểm toán hoặc, báo cáo tài chính khác được chấp nhận, trong

tự chấp nhận, trong

lại đây để chứng minh tình hình tài chính hiện tại của Nhà thầu là lành mạnh. Yêu cầu tối thiểu là giá trị tài sản ròng của Nhà thầu trong năm gần nhất được tính bằng chênh lệch giữa tổng tài sản và tổng nợ phải đương.

Phải đáp ứng yêu cầu	Không áp dụng	Phải đáp ứng yêu cầu
----------------------	---------------	----------------------

HƯỚNG DẪN ĐẦU THẦU CẠNH TRANH RỘNG RÃI TRONG NƯỚC QUA MẠNG CHO DỰ ÁN DO ADB/ WB TÀI TRỢ



Nhập



Đăng tải

b. Nhập Tiêu chí đánh giá HSDT và năng lực nhà thầu (tiếp)

3. Nhập yêu cầu **Doanh thu xây dựng trung bình hàng năm** và yêu cầu đối với từng thành viên và một thành viên của Liên danh

4. BMT nhập thông tin yêu cầu **nguồn lực tài chính** cho hợp đồng và yêu cầu đối với từng thành viên và một thành viên của Liên danh.

Kiện tụng đang giải quyết:

Dự án do ADB tài trợ:

5. Chọn áp dụng hoặc không áp dụng tiêu chí về **kiện tụng đang giải quyết**.

6. Nhập tỷ lệ %.

7. Chọn **Tiếp theo** để **LƯU** thông tin và **CHUYỂN** sang biểu kế tiếp.

Dự án do WB tài trợ:

Thực hiện tương tự như trên đối với tiêu chí **Kiện tụng đang giải quyết**.

Có thêm mục yêu cầu nhà thầu khai báo các hợp đồng bị đình chỉ hoặc chấm dứt vì các lý do liên quan đến môi trường xã hội.

Kinh nghiệm xây dựng:

Hợp đồng có quy mô và tính chất tương tự

1. Chọn 1 trong 2 phương án và điền thông tin theo quy định.

Kinh nghiệm thi công các Hoạt động chủ chốt

2. Nếu không quy định thì chọn “Không áp dụng” và chuyển đến bước 5.

Nếu áp dụng thì nhập yêu cầu:

3. Chọn **Thêm** để nhập yêu cầu.

4. Nhập yêu cầu về **hoạt động chủ chốt**.

5. Chọn **Lưu thông tin** để hoàn tất quy trình nhập **Chương III (Tiêu chuẩn đánh giá HSDT và năng lực nhà thầu)**.

Doanh thu xây dựng Trung bình Hàng năm	Phải đáp ứng yêu cầu	Phải đáp ứng yêu cầu	Phải đáp ứng >= [%]	Phải đáp ứng >= [%]
Doanh thu xây dựng trung bình hàng năm tối thiểu [VND] VND tính bằng tổng các khoản thanh toán đã được xác nhận cho các hợp đồng đang thực hiện hoặc đã hoàn thành, trong vòng -- chọn -- năm qua.			% của yêu cầu, tương đương với VND	% của yêu cầu, tương đương với VND
Yêu cầu về Nguồn lực Tài chính Nhà thầu phải chứng minh mình có khả năng tiếp cận, có sẵn các tài sản lưu động, hạn mức tín dụng, và các phương tiện tài chính khác (không tính các khoản tiền tạm ứng theo hợp đồng) để đáp ứng yêu cầu nguồn lực tài chính của :				
(a) Nguồn lực tài chính cho các cam kết hợp đồng hiện tại, và	Phải đáp ứng yêu cầu	Không áp dụng	Phải đáp ứng yêu cầu cho các cam kết hợp đồng của riêng từng thành viên	Không áp dụng
(b) Nguồn lực tài chính cho hợp đồng này là [VND] VND	Phải đáp ứng yêu cầu	Phải đáp ứng yêu cầu	Phải đáp ứng >= [%] % của yêu cầu, tương đương với VND	Phải đáp ứng >= [%] % của yêu cầu, tương đương với VND



Lưu ý

Biểu tượng tại mỗi tiêu chí cung cấp quy định hướng dẫn cách điền tiêu chí cho phù hợp

Dự án ADB tài trợ

2.4 KIẾN TỤNG ĐANG GIẢI QUYẾT

Tiêu chí Kiến tụng đang giải quyết: **Đã** áp dụng

Yêu cầu	Yêu cầu đáp ứng	
	Nhà thầu độc lập	Liên danh
2.4.1 Kiến tụng và phân xử đang giải quyết Tất cả kiến tụng và phân xử đang giải quyết, nếu có, sẽ được coi là được giải quyết bất kỳ cho Nhà thầu và vì thế sẽ không được coi là kiến tụng và phân xử đang giải quyết. Kiến tụng và phân xử đang giải quyết là kiến tụng và phân xử đang giải quyết mà kiến tụng và phân xử đang giải quyết là kiến tụng và phân xử đang giải quyết.	Phải đáp ứng yêu cầu với tư cách là một đơn vị độc lập hoặc với tư cách là thành viên trong Liên danh trước đây hoặc hiện tại.	Phải đáp ứng yêu cầu với tư cách là một đơn vị độc lập hoặc với tư cách là thành viên trong Liên danh trước đây hoặc hiện tại.

QUAY LẠI **Tiếp theo**

Dự án WB tài trợ

KIẾN TỤNG ĐANG GIẢI QUYẾT

Tiêu chí Kiến tụng đang giải quyết: **Đã** áp dụng

Yêu cầu	Yêu cầu đáp ứng	
	Nhà thầu độc lập	Góp tất cả các thành viên
Kiến tụng và phân xử đang giải quyết Tất cả kiến tụng và phân xử đang giải quyết, nếu có, sẽ được coi là được giải quyết bất kỳ cho Nhà thầu và vì thế sẽ không được coi là kiến tụng và phân xử đang giải quyết. Kiến tụng và phân xử đang giải quyết là kiến tụng và phân xử đang giải quyết mà kiến tụng và phân xử đang giải quyết là kiến tụng và phân xử đang giải quyết.	Phải đáp ứng yêu cầu với tư cách là một đơn vị độc lập hoặc với tư cách là thành viên trong Liên danh trước đây hoặc hiện tại.	Không áp dụng
Khai báo bất kỳ hợp đồng xây dựng nào đã bị đình chỉ hoặc chấm dứt vì lý do liên quan đến môi trường xã hội, bất kể khi nào từ trước đây hoặc hiện tại.	Phải khai báo. Trường hợp có Nhà thầu phụ độc lập, Nhà thầu phụ độc lập cũng phải khai báo.	Không áp dụng

QUAY LẠI **Tiếp theo**

KINH NGHIỆM XÂY DỰNG

Trừ phi có quy định cụ thể khác, pháp nhân hoặc các pháp nhân hình thành nên Nhà thầu, chứ không phải là cá nhân.

Tiêu chí	Yêu cầu	Nhà thầu độc lập
Hợp đồng có Quy mô và Tính chất Tương tự		
<input type="radio"/> Tham gia vào ít nhất một hợp đồng và có kinh nghiệm hoặc có bản hoàn thành trong vòng -- chọn -- năm qua và có tính chất tương tự như công trình đang đấu thầu, trong đó giá trị tham gia của Nhà thầu lớn hơn [VND]. Tính tương tự của phần tham gia của Nhà thầu phải dựa trên quy mô, bản chất Công trình, độ phức tạp, phương pháp, công nghệ hoặc các đặc tính khác như mô tả trong Chương VII - Các yêu cầu về xây lắp.		Phải đáp ứng
<input type="radio"/> Tham gia vào ít nhất hai hợp đồng và đã hoàn thành hoặc có bản hoàn thành trong vòng -- chọn -- năm qua và có tính chất tương tự như công trình đang đấu thầu, trong đó giá trị tham gia của Nhà thầu lớn hơn [VND]. Tính tương tự của phần tham gia của Nhà thầu phải dựa trên quy mô, bản chất Công trình, độ phức tạp, phương pháp, công nghệ hoặc các đặc tính khác như mô tả trong Chương VII - Các yêu cầu về xây lắp.		Phải đáp ứng

Kinh nghiệm thi công các Hoạt động Chủ chốt

Áp dụng

Cho các hợp đồng ở trên hoặc các hợp đồng khác được thực hiện trong suốt năm, kinh nghiệm xây dựng từ trước trong các hoạt động chủ chốt sau:

Thêm **Xóa**

Yêu cầu	Phải đáp ứng yêu cầu	Phải đáp ứng yêu cầu	Không áp dụng

Chú ý:
Tiêu chí các hoạt động chủ chốt chỉ để kiểm chứng kinh nghiệm của Nhà thầu trong việc thực hiện các hoạt động xây dựng đặc biệt (thi dụ như đào hầm, nạo vét hoặc xây cầu) chứ không phải để đối với các hợp đồng đơn giản, chủ đầu tư có thể không cần yêu cầu kinh nghiệm thi công các hoạt động chủ chốt.

QUAY LẠI **LƯU THÔNG TIN**

HƯỚNG DẪN ĐẦU THẦU CẠNH TRANH RỘNG RÃI TRONG NƯỚC QUA MẠNG CHO DỰ ÁN DO ADB/ WB TÀI TRỢ



Nhập



Đăng tải

c. Nhập Bảng tiên lượng (Hợp đồng theo đơn giá)



Lưu ý

BMT đọc kỹ và thực hiện theo các hướng dẫn Hệ thống cung cấp khi nhập bảng tiên lượng.

1. Nhập **Phương pháp đo đặc khối lượng công việc hoàn thành để thanh toán**.

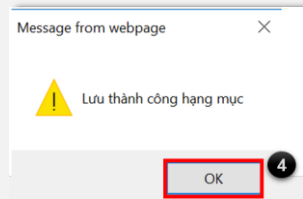
2. Chọn **Tiếp theo** để LƯU thông tin và chuyển sang biểu kế tiếp

Nhập bảng tiên lượng:

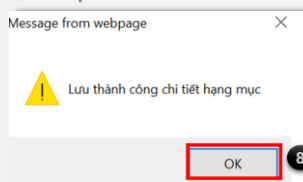
BMT có thể nhập bảng tiên lượng theo 1 trong 2 cách:

Cách 1: Nhập trực tiếp trên webform

1. Chọn **Thêm hạng mục**.
2. Nhập Tên hạng mục.
3. Chọn **Lưu hạng mục**.
4. Chọn **OK**.



5. Chọn **Thêm hạng mục chi tiết**.
6. Nhập tên Hạng mục chi tiết.
7. Chọn **Lưu hạng mục**.
8. Chọn **OK**.



Cách 2: Nhập trên tệp tin excel sau đó tải lên Hệ thống

1. Tải tệp tin **Bang tien luong.xls** về để nhập bảng tiên lượng offline trên máy người dùng.
2. Đọc kỹ hướng dẫn nhập trên sheet **Hướng dẫn nhập** ở tệp tin này sau đó cài đặt excel để định dạng số theo hướng dẫn.
3. Chọn sheet **Hạng mục xây lắp** để nhập thông tin về Hạng mục chính và Hạng mục chi tiết của bảng tiên lượng như sau:

8. Phương pháp đo đặc khối lượng Công việc hoàn thành để thanh toán là:

9. Trong hệ thống e-GP, thành tiền được tự động tính bằng cách nhân đơn giá với khối lượng và số tiền được tự động chuyển thành chữ

Nếu không, Chủ đầu tư sẽ sửa lỗi số học như sau:

(a) Nếu có khác biệt giữa đơn giá và tổng giá được tính bằng cách nhân đơn giá với số lượng, đơn giá sẽ được lấy làm căn cứ và tổng giá sẽ được sửa lỗi, trừ trường hợp theo quan một lỗi rõ ràng về dấu thập phân trong đơn giá, trong trường hợp đó tổng giá được chấp nhận để điều chỉnh và đơn giá sẽ được sửa lỗi;

(b) Nếu có sai sót trong tổng số là kết quả của việc cộng hoặc trừ các tổng phụ thì các tổng phụ sẽ có giá trị cao hơn và tổng số sẽ được chỉnh lại cho đúng; và

(c) Nếu có khác biệt giữa chữ và số, khoản tiền bằng chữ sẽ được lấy làm căn cứ, trừ khi khoản tiền bằng chữ liên quan đến một lỗi số học, trong trường hợp đó, khoản tiền bằng số sẽ phụ thuộc vào (a), và (b) nếu trên.

TIẾP THEO

BẢNG CHI TIẾT HẠNG MỤC XÂY LẮP (50 bản ghi / 1 trang)



Lưu ý

Chỉ sử dụng 2 cấp cho bảng tiên lượng. BMT nhập theo Cách 1 trên webform trong trường hợp không có quá nhiều hạng mục vì khi nhập phải luôn online. Trường hợp có nhiều hạng mục, BMT làm theo cách 2 để có thể chuẩn bị bảng tiên lượng offline sau đó tải lên Hệ thống.

BẢNG TIÊN LƯỢNG

STT	Hạng mục	Đơn vị	Đơn giá	Khối lượng	Tổng giá
1	Hạng mục chính 1				
2	Hạng mục chi tiết 1				
3	Hạng mục chi tiết 2				
4	Hạng mục chi tiết 3				
5	Hạng mục chi tiết 4				
6	Hạng mục chi tiết 5				
7	Hạng mục chi tiết 6				
8	Hạng mục chi tiết 7				
9	Hạng mục chi tiết 8				
10	Hạng mục chi tiết 9				
11	Hạng mục chi tiết 10				
12	Hạng mục chi tiết 11				
13	Hạng mục chi tiết 12				
14	Hạng mục chi tiết 13				
15	Hạng mục chi tiết 14				
16	Hạng mục chi tiết 15				
17	Hạng mục chi tiết 16				
18	Hạng mục chi tiết 17				
19	Hạng mục chi tiết 18				
20	Hạng mục chi tiết 19				
21	Hạng mục chi tiết 20				
22	Hạng mục chi tiết 21				
23	Hạng mục chi tiết 22				
24	Hạng mục chi tiết 23				
25	Hạng mục chi tiết 24				
26	Hạng mục chi tiết 25				
27	Hạng mục chi tiết 26				
28	Hạng mục chi tiết 27				
29	Hạng mục chi tiết 28				
30	Hạng mục chi tiết 29				
31	Hạng mục chi tiết 30				
32	Hạng mục chi tiết 31				
33	Hạng mục chi tiết 32				
34	Hạng mục chi tiết 33				
35	Hạng mục chi tiết 34				
36	Hạng mục chi tiết 35				



Lưu ý

BMT cần cài đặt định dạng số nguyên và số thập phân theo hướng dẫn là dấu "." để ngăn cách hàng nghìn và dấu "," để ngăn cách hàng thập phân. Hệ thống cho phép để tối đa 4 số thập phân tại cột **Khối lượng**.

HƯỚNG DẪN ĐẦU THẦU CẠNH TRANH RỘNG RÃI TRONG NƯỚC QUA MẠNG CHO DỰ ÁN DO ADB/ WB TÀI TRỢ



Nhập



Đăng tải

c. Nhập Bảng tiên lượng (Hợp đồng theo đơn giá) (tiếp)

3.1. Thứ tự hạng mục: nhập số thứ tự theo định dạng A,B,C... để biểu thị thứ tự của Hạng mục chính.

3.2. STT công việc: nhập số thứ tự bắt đầu từ số 1 để biểu thị thứ tự của hạng mục chi tiết dưới Hạng mục chính. Vị trí nhập bắt đầu từ dòng ngay dưới dòng của Hạng mục chính. Tất cả các hạng mục chi tiết đều phải được đánh số thứ tự.

3.3. Mô tả công việc mời thầu: nhập Hạng mục chính và hạng mục chi tiết. Số thứ tự của Hạng mục chính và STT hạng mục chi tiết như hướng dẫn ở trên cần phải tương ứng với nội dung cung cấp ở cột này

3.4. Đơn vị tính: nhập đơn vị của hạng mục chi tiết tương ứng

3.5. Khối lượng mời thầu: Nhập khối lượng theo định dạng hướng dẫn (phân cách hàng nghìn là dấu “.” và phân cách thập phân là dấu “,”).

Tải tệp tin excel bảng tiên lượng đã nhập lên Hệ thống

4. Chọn **Browse** tìm đường dẫn lưu file excel bảng tiên lượng.

5. Chọn file excel đã nhập thông tin bảng tiên lượng.

6. Chọn **Open**.

7. Chọn **Cập nhật bảng tiên lượng**.

3.1	3.2	3.3	3.4	3.5
Hạng mục	STT công việc	Mô tả công việc mời thầu	Đơn vị tính	Khối lượng mời thầu
A	1	Hạng mục 1	kg	10.000,5
	2	Công việc 1	kg	1.000,5
	3	Công việc 2	kg	20.000,9876
	4	Công việc 3	kg	10.998,908
B	1	Hạng mục 2	kg	10
	2	Công việc 1	kg	20
	3	Công việc 2	kg	30,55
	4	Công việc 3	kg	60,77
C	1	Hạng mục 3	kg	10,12
	2	Công việc 1	kg	200,233
	3	Công việc 2	kg	22
	4	Công việc 3	kg	30



Lưu ý

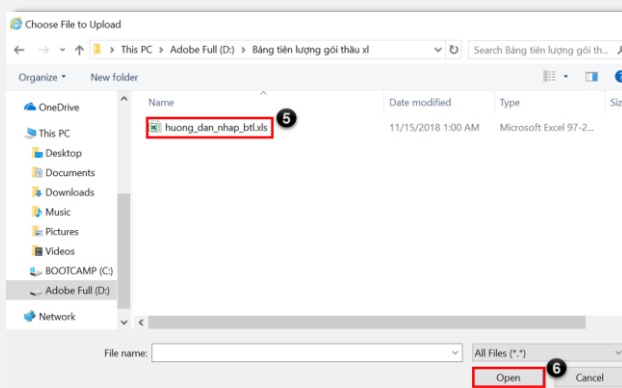
Hệ thống chỉ cho phép nhập dữ liệu 2 cấp cho bảng tiên lượng. Tất cả các hạng mục chi tiết đều phải được đánh số thứ tự.

BẢNG TIÊN LƯỢNG

[Nhập bảng tiên lượng từ tệp tin Excel]

Tải mẫu bảng tiên lượng Excel ở đây: [Tải mẫu bảng tiên lượng Excel](#)

Chỉ tải hạng mục xây lắp (Lưu ý: Tên tệp tin và đường dẫn không sử dụng Tiếng Việt có dấu):



c. Nhập Bảng kê công nhật (Hợp đồng theo đơn giá)

Nhập bảng kê công nhật:



Lưu ý

Nếu HSMT có áp dụng **bảng kê công nhật** (chọn tại bước TBMT) thì nhập như sau:

Cách nhập bảng kê công nhật tương tự như cách nhập bảng tiên lượng trên webform

1. Chọn **Thêm hạng mục**.

2. Nhập tên hạng mục.

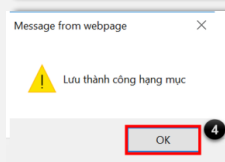
3. Chọn **Lưu hạng mục**.

4. Chọn **OK**.

Mục số: Thêm một hạng mục

* Mô tả (1):

STT	Mô tả	Khối lượng	Đơn vị	
A	Hạng mục 1			<input type="button" value="SỬA"/> <input type="button" value="XÓA"/> <input type="button" value="THÊM HẠNG MỤC CHI TIẾT"/>
1	Công nhật 1	10	ngày	<input type="button" value="SỬA"/> <input type="button" value="XÓA"/>



HƯỚNG DẪN ĐẦU THẦU CẠNH TRANH RỘNG RÃI TRONG NƯỚC QUA MẠNG CHO DỰ ÁN DO ADB/ WB TÀI TRỢ



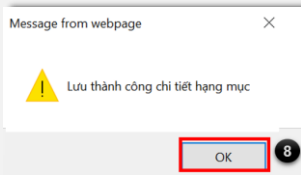
Nhập



Đăng tải

c. Nhập Bảng kê công nhật (Hợp đồng theo đơn giá) (tiếp)

5. Chọn **Thêm hạng mục chi tiết.**
6. Nhập thông tin hạng mục chi tiết.
7. Chọn **Lưu hạng mục.**
8. Chọn **OK.**



STT	Mô tả	Khối lượng	Đơn vị	
A	Hạng mục 1			SỬA XÓA THÊM HẠNG MỤC CHI TIẾT
1	Công nhật 1	10	ngày	SỬA XÓA
B	Hạng mục 2			SỬA XÓA THÊM HẠNG MỤC CHI TIẾT

+ THÊM HẠNG MỤC

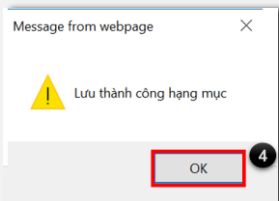


BMT có thể **Sửa** hay **Xóa** hạng mục đã nhập bằng cách chọn lệnh tương ứng.

c. Nhập Bảng các khoản tạm tính khác (Hợp đồng theo đơn giá)

Nhập bảng các khoản tạm tính cụ thể (nếu có):

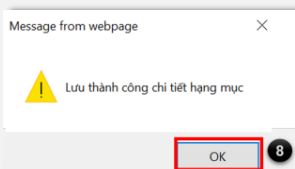
1. Chọn **Thêm hạng mục.**
2. Nhập tên hạng mục.
3. Chọn **Lưu hạng mục.**
4. Chọn **OK.**



STT	Mô tả	Thành tiền(VND)	
A	Ci phí các khoản tạm tính khác		SỬA XÓA THÊM HẠNG MỤC CHI TIẾT
1	Khoản 1	1.000.000	SỬA XÓA
2	Khoản 2	1.200.000	SỬA XÓA
Tổng các Khoản tạm tính Quy định (C)		2.200.000	

+ THÊM HẠNG MỤC

5. Chọn **Thêm hạng mục chi tiết.**
6. Nhập thông tin chi tiết khoản tạm tính và số tiền.
7. Chọn **Lưu hạng mục.**
8. Chọn **OK.**



Mục số	Mô tả	Thành tiền(VND)
A	Ci phí các khoản tạm tính khác	
B	tạm tính	
C	đưa vào Tổng giá các bảng	2.200.000
D	Giá các khoản tạm tính (A + B + C)	2.200.000
E	Giá Trường hợp dự phòng	
G	Giá sang Đơn Dự thầu	2.200.000

QUAY LẠI LƯU THÔNG TIN



Chỉ điền giá trị tuyệt đối cho trường này, không điền tỷ lệ %.

Nhập bảng tiền lương tổng hợp:

1. Nhập giá trị Khoản tạm tính cho các trường hợp dự phòng (nếu có).
2. Chọn **Lưu thông tin** Để hoàn tất.

HƯỚNG DẪN ĐẦU THẦU CẠNH TRANH RỘNG RÃI TRONG NƯỚC QUA MẠNG CHO DỰ ÁN DO ADB/ WB TÀI TRỢ



Nhập



Đăng tải

c. Nhập Bảng kê hoạt động (Hợp đồng trọn gói)

Nhập bảng kê hoạt động:

BMT có thể nhập bảng kê hoạt động theo 1 trong 2 cách sau:

Cách 1: Nhập trực tiếp trên webform

1. Chọn **Thêm hạng mục**.
2. Nhập tên hạng mục.
3. Chọn **Lưu hạng mục**.
4. Chọn **OK**.
5. Chọn **Thêm hạng mục chi tiết**.
6. Nhập thông tin hạng mục chi tiết.
7. Chọn **Lưu hạng mục**.
8. Chọn **OK**.



Lưu ý

Chỉ sử dụng 2 cấp cho bảng kê hoạt động. BMT nhập trên webform trong trường hợp không có quá nhiều hạng mục vì khi

nhập phải luôn online. Trường hợp có nhiều hạng mục, BMT làm theo cách 2 nêu dưới đây để có thể chuẩn bị bảng kê hoạt động offline sau đó tải lên Hệ thống.

Cách 2: Nhập trên tệp tin excel sau đó tải lên Hệ thống

1. Tải tệp tin **Bảng kê hoạt động.xls** về để nhập bảng kê hoạt động offline trên máy người dùng.

2. Đọc kỹ hướng dẫn nhập trên sheet **Hướng dẫn nhập** ở tệp tin này sau đó cài đặt excel để định dạng số theo hướng dẫn.

3. Chọn sheet **Hạng mục xây lắp** để tiến hành nhập thông tin về hạng mục chính và hạng mục chi tiết của bảng kê hoạt động như sau:

1	Hạng mục chính	Hạng mục chi tiết	Đơn vị
2	A	1	Hạng mục chính 1
3		2	Hạng mục chi tiết 1
4		3	Hạng mục chi tiết 2
5		4	Hạng mục chi tiết 3
6			Hạng mục chi tiết 4
7	B	1	Hạng mục chính 2
8		2	Hạng mục chi tiết 1



Lưu ý

BMT cần cài đặt định dạng số nguyên và số thập phân theo hướng dẫn là dấu "." để ngăn cách hàng nghìn và dấu "," để ngăn cách hàng thập phân. Hệ thống cho phép để tối đa 4 số thập phân tại cột **Khối lượng**.

HƯỚNG DẪN ĐẦU THẦU CẠNH TRANH RỘNG RÃI TRONG NƯỚC QUA MẠNG CHO DỰ ÁN DO ADB/ WB TÀI TRỢ



Nhập



Đăng tải

c. Nhập Bảng kê hoạt động (Hợp đồng trọn gói) (tiếp)

3.1. **Thứ tự hạng mục:** nhập số thứ tự theo định dạng A,B,C... để biểu thị thứ tự của Hạng mục chính.

3.2. **STT công việc:** nhập số thứ tự bắt đầu từ số 1 để biểu thị thứ tự của hạng mục chi tiết dưới Hạng mục chính. Vị trí nhập bắt đầu từ dòng ngay dưới dòng của Hạng mục chính. Tất cả các hạng mục chi tiết đều phải được đánh số thứ tự.

3.3. **Mô tả công việc mời thầu:** nhập Hạng mục chính và hạng mục chi tiết. Số thứ tự của Hạng mục chính và STT hạng mục chi tiết như hướng dẫn ở trên cần phải tương ứng với nội dung cung cấp ở cột này

3.4. **Đơn vị tính:** nhập đơn vị của hạng mục chi tiết tương ứng

Tải tệp tin excel bảng kê hoạt động đã nhập lên Hệ thống

4. Chọn **Browse** tìm đường dẫn lưu file excel.

5. Chọn file excel đã nhập thông tin bảng kê hoạt động

6. Chọn **Open**.

7. Chọn **Cập nhật bảng kê hoạt động**.

Thứ tự Hạng Mục	STT công việc	Mô tả công việc mời thầu	Đơn vị tính
A	1	Hạng mục 1	cái
	2	Công việc 1	cái
B	1	Hạng mục 2	chiếc
	2	Công việc 2	chiếc
C	1	Hạng mục 3	cái
	2	Công việc 2	cái
	3	Công việc 3	cái

[Nhập bảng kê hoạt động từ tệp tin Excel]
Tải mẫu bảng kê hoạt động Excel ở đây: [Tải mẫu bảng kê hoạt động Excel](#)
Chỉ tải hạng mục xây lắp (Lưu ý: Tên tệp tin và đường dẫn không sử dụng Tiếng Việt có dấu):

Choose File to Upload
This PC > Downloads
Name: **huong_dan_nhap_bkhd.xls** Date modified: 12/25/2018 6:51 PM Type: Microsoft Excel 97-2... Size: 212 KB
File name: All Files (*.*)

d. Nhập Danh sách các quốc gia hợp lệ (gói thầu xây lắp có vốn tài trợ ADB)

Dự án do ADB tài trợ:

1. Chọn loại nguồn vốn của dự án.

2. Chọn mục áp dụng

3. Chọn **Lưu thông tin**.

CÁC QUỐC GIA HỢP LỆ

Phần này quy định danh mục các quốc gia hợp lệ. Đề nghị chọn một trong các trường hợp sau đây và làm theo các chỉ dẫn đối với các Hợp đồng được tài trợ bằng các khoản vay/viện trợ không hoàn lại từ:

☒ **A. Nguồn vốn thông thường của ADB, có hoặc không có vốn đồng tài trợ:**

☒ Áp dụng quy định chỉ các quốc gia thành viên ADB đủ tư cách hợp lệ tham gia đấu thầu www.adb.org/about/members

☐ Ban Giám đốc của ADB chấp thuận không áp dụng quy định chỉ các quốc gia thành viên ADB đủ tư cách hợp lệ tham gia theo Mục 4.6 CDNT.

☐ **B. Nguồn vốn từ Quỹ Phát triển Châu Á (Asian Development Fund - ADF), không có đồng tài trợ:**

☐ **C. Nguồn vốn Quỹ Phát triển Châu Á (ADF) VÀ các nguồn vốn đồng tài trợ từ bất kỳ bên nào của Quỹ Năng lượng (Japan Fund for Poverty Reduction), Quỹ Đào tạo Chính sách Công của Nhật Bản (Japan Fund for Public Policy Training), Quỹ Thông tin và Công nghệ (Japan Fund for Information and Communication Technology), Quỹ Phát triển Môi trường Đầu tư (the Investment Climate Facilitation and Knowledge Partnership Fund):**

☐ **D. Nguồn vốn Quỹ Phát triển Châu Á (ADF) VÀ bất kỳ nguồn vốn đồng tài trợ (hoặc tài trợ chung) ngoài các nguồn**

HƯỚNG DẪN ĐẤU THẦU CẠNH TRANH RỘNG RÃI TRONG NƯỚC QUA MẠNG CHO DỰ ÁN DO ADB/ WB TÀI TRỢ



Nhập



Đăng tải

d. Nhập Danh sách các quốc gia hợp lệ (gói thầu xây lắp có vốn tài trợ WB)

Dự án do WB tài trợ:

- Chọn “Không có” hoặc “Có”. Nếu “Có” thì nhập thông tin tương ứng.
- Chọn **Lưu thông tin**

CÁC QUỐC GIA HỢP LỆ

Tư cách hợp lệ để cung cấp Hàng hóa, Công trình và các Dịch vụ phi tư vấn cho các gói thầu được Ngân hàng tài trợ.
Theo Mục 4.6 CDNT và 5.1 CDNT, các Nhà thầu cần biết hiện tại các công ty, hàng hóa và dịch vụ sau đây bị cấm tham gia quy trình đấu thầu này:

Theo Mục 4.6 (a) CDNT và 5.1 CDNT: ☐ Không có ☒ Có 1

Chủ đầu tư điền tên các quốc gia bị cấm mà ngân hàng đã chấp thuận

Theo Mục 4.6 (b) CDNT và 5.1 CDNT: ☐ Không có ☒ Có

Chủ đầu tư điền tên các quốc gia bị cấm mà ngân hàng đã chấp thuận

LƯU THÔNG TIN 2

e. Nhập Yêu cầu xây lắp

Yêu cầu nhân sự chủ chốt (nếu có):

- Nếu không áp dụng tiêu chí thì chọn “Không yêu cầu nhân sự chủ chốt”

Nếu áp dụng tiêu chí thì chọn **Yêu cầu nhân sự chủ chốt**, và nhập thông tin theo hướng dẫn sau:

- Chọn **Thêm dòng**.

3. Nhập thông tin về nhân sự chủ chốt.

- Chọn **Tiếp theo**.

YÊU CẦU NHÂN SỰ CHỦ CHỐT

☐ Không yêu cầu nhân sự chủ chốt

☒ Yêu cầu nhân sự chủ chốt 1

STT	Vị trí công việc	Số lượng	Tổng số năm kinh nghiệm (Tối thiểu / năm)	Kinh nghiệm trong các công việc tương tự (Tối thiểu / năm)	Trình độ chuyên môn (Trình độ tối thiểu)	
1						3 XÓA

THÊM DÒNG 2

Ghi chú:
Năng lực quản lý và kỹ thuật của một Nhà thầu chủ yếu liên quan đến nhân sự chủ chốt trên công trường. Yêu cầu về năng lực của nhân sự cần hạn chế ở yêu cầu về kỹ năng làm việc hoặc chuyên môn trong yêu cầu.
Yêu cầu về nhân sự do vậy chỉ nên hạn chế ở các vị trí nhân sự chủ chốt, ví dụ, giám đốc dự án hoặc công trình và những quản lý làm việc dưới quyền của giám đốc dự án, người sẽ chịu trách nhiệm về hàng mục quan trọng (ví dụ như neo vệt, đóng cọc, đào hầm, hoặc đào đắp, theo yêu cầu của từng dự án cụ thể). Yêu cầu năng lực cần nêu rõ:
(a) số năm kinh nghiệm tối thiểu ở vị trí tương tự; và
(b) một năm kinh nghiệm tối thiểu và/hoặc số dự án có quy mô tương tự đã thực hiện trong một số năm nhất định trước đó.
Các yêu cầu về học vấn và trình độ giáo dục theo quy định thông thường sẽ không cần thiết cho các vị trí như vậy, vì các Nhà thầu thường thuê nhân viên có năng lực, những người có chuyên môn qua thực tiễn công việc chứ không phải thông qua đào tạo học thuật. Đối với một số vị trí, chủ đầu tư có thể yêu cầu những nhân sự để xuất cho vị trí đó đã giữ các vị trí có thẩm quyền tương đương trong thời hạn, ví dụ, ba năm với Nhà thầu, để các nhân sự chủ chốt tại các vị trí điều hành trên công trường có đủ kiến thức về quản lý của Nhà thầu, chính sách, thủ tục, và thực tiễn để thực hiện công việc với sự tin và quyền hạn trong khuôn khổ đó.

TIẾP THEO 4

Yêu cầu thiết bị (nếu có):

Nhập tương tự như yêu cầu nhân sự chủ chốt. Nếu áp dụng:

- Chọn **Thêm dòng**.

2. Nhập thông tin và đặc điểm thiết bị.

- Chọn **Tiếp theo**.

STT	*Loại thiết bị	*Đặc điểm thiết bị	*Số lượng tối thiểu cần có	Hoạt động
1			2	XÓA

THÊM DÒNG 1

Ghi chú:
Chủ đầu tư chỉ nên quy định các thiết bị hạng nặng hoặc chuyên ngành có tầm quan trọng đối với loại dự án được triển khai, và các thiết bị mà Nhà thầu khó có thể huy động được một cách nhanh chóng. Ví dụ như cần cẩu hạng nặng, thiết bị nổi thi công cọc, tàu hút bùn, máy khoan hầm, máy trạm trộn bê tông nhựa.

QUAY LẠI **TIẾP THEO** 3

HƯỚNG DẪN ĐẦU THẦU CẠNH TRANH RỘNG RÃI TRONG NƯỚC QUA MẠNG CHO DỰ ÁN DO ADB/ WB TÀI TRỢ



Nhập



Đăng tải

e. Nhập Yêu cầu xây lắp (tiếp)

Yêu cầu xây lắp: Quy định kỹ thuật, bản vẽ, thông tin bổ sung

1. BMT đính kèm file Quy định kỹ thuật, Bản vẽ và thông tin bổ sung.



Lưu ý

BMT không gộp file Quy định kỹ thuật với Bản vẽ khi đưa lên mà phải tách riêng và tải lên Hệ thống tại vị trí cần lưu các file đó. Tại phần Hoàn thiện HSMT, hệ thống sẽ kiểm tra xem file Quy định kỹ thuật, Bản vẽ đã được tải lên đầy đủ hay chưa. Nếu có nhiều file trong Quy định kỹ thuật và/hoặc trong Bản vẽ, BMT nén lại thành 1 file Quy định kỹ thuật, 1 file Bản vẽ đuôi rar hoặc zip và thực hiện đính kèm lên hệ thống.

2. Chọn Lưu thông tin.

YÊU CẦU XÂY LẮP: QUY ĐỊNH KỸ THUẬT, BẢN VẼ, THÔNG TIN BỔ SUNG

QUY ĐỊNH KỸ THUẬT

Chủ đầu tư đính kèm Quy định kỹ thuật trong phần này

Đính kèm Quy_dinh_ky_thuat

Lưu ý khi lập Quy định kỹ thuật:

1. Quy định kỹ thuật chính xác và rõ ràng là một điều kiện tiên quyết để các nhà thầu đáp ứng

BẢN VẼ

Chủ đầu tư đính kèm bản vẽ trong phần này

Đính kèm 1_vẽ

Lưu ý khi lập bản vẽ:

1. Kích thước của Các Bản Vẽ được quyết định

THÔNG TIN BỔ SUNG VỀ CÔNG TRÌNH ĐƯỢC ĐẦU THẦU

Chủ đầu tư đính kèm Thông tin bổ sung trong phần này:

- + Đính kèm thông tin bổ sung về công trình được đấu thầu
- + Cung cấp địa chỉ của Người có thẩm quyền và Hội đồng tư vấn theo hướng dẫn tại CDNT 41.1:
- Địa chỉ của Người có thẩm quyền: [ghi đầy đủ tên, địa chỉ, số điện thoại, số fax];
- Địa chỉ của Hội đồng tư vấn: [ghi đầy đủ tên, địa chỉ, số điện thoại, số fax].

Đính kèm Thong_tin_bo_sung

QUAY LẠI **LƯU THÔNG TIN**



Lưu ý

Tại file Thông tin bổ sung, ngoài các thông tin bổ sung cho công trình đang đấu thầu (nếu có), BMT cần cung cấp địa chỉ của Người có thẩm quyền và Hội đồng tư vấn để bổ sung thông tin cho CDNT 41.1 của Chương II theo hướng dẫn.

f. Nhập Điều kiện cụ thể của hợp đồng

A. Điều kiện cụ thể của Hợp đồng:

1. Nhập thông tin trên form.



Lưu ý

Hướng dẫn nhập nội dung các điều khoản được cung cấp tại trường điền thông tin bằng dòng chữ mờ và trong biểu tượng

2. Chọn Lưu thông tin.

3. Chọn OK.

Message from webpage

Thông tin đã được lưu thành công.

OK

ĐIỀU KIỆN CỤ THỂ CỦA HỢP ĐỒNG

A. Khái quát

ĐKC 1.1 (g) Tổ chức tài trợ: ADB

ĐKC 1.1 (v) Chủ đầu tư: Nguyễn Văn Nam

ĐKC 1.1 (v) Ngày hoàn thành dự kiến cho toàn bộ Công trình là 200 Ngày kể từ Ngày khởi công

ĐKC 1.1 (v) Nếu quy định các ngày khác nhau để hoàn thành các phần Công trình ("hoàn thành từng phần" hoặc các mốc hoàn thành) thì phải liệt kê hoàn bộ ở đây

ĐKC 1.1 (x) Giám đốc dự án là

ĐKC 1.1 (x) Họ tên, địa chỉ và tên của đại diện được ủy quyền

ĐKC 1.1 (h) Họ tên công trường tại

ĐKC 1.1 (h) Địa chỉ của công trường

ĐKC 1.1 (h) Ai được xác định trong bản vẽ số

ĐKC 1.1 (h) Địa chỉ bản vẽ

ĐKC 1.1 (m) Ngày khởi công sẽ là

ĐKC 1.1 (h) Công trình bao gồm

ĐKC 1.1 (h) Các mốc thời gian

ĐKC 2.2 Hoàn thành từng phần:

ĐKC 2.2 Mốc thời gian và ngày, nếu phải hợp

ĐKC 2.3 (j) Các tài liệu sau đây công là một phần của Hợp đồng

ĐKC 2.3 (j) Liệt kê các tài liệu khác có liên quan

ĐKC 13.1 Giám đốc dự án

ĐKC 14.1 Lịch hoạt động của các nhà thầu khác:

ĐKC 14.1 Địa chỉ hoạt động của các nhà thầu khác, nếu phải hợp

E. Kết thúc hợp đồng

ĐKC 66.1 Ngày phải nộp số tay hướng dẫn vận hành và duy tu bảo dưỡng

ĐKC 66.2 Số tiền giữ lại dự phòng nộp bản vẽ hoàn công và/hoặc số tay hướng dẫn vận hành và duy tu bảo dưỡng đúng hạn quy định trong Điều 66.1 ĐKC là

ĐKC 67.2 (h) Số ngày từ đây là

ĐKC 68.1 Tỷ lệ phần trăm áp dụng cho giá trị công việc không hoàn thành, tương đương với chi phí phát sinh của Chủ đầu tư để hoàn thành các công việc, là

LƯU THÔNG TIN

HƯỚNG DẪN ĐẤU THẦU CẠNH TRANH RỘNG RÃI TRONG NƯỚC QUA MẠNG CHO DỰ ÁN DO ADB/ WB TÀI TRỢ



Nhập





Đăng tải

g. Hoàn thiện Hồ sơ mời thầu

Đây là chức năng giúp BMT kiểm tra bộ HSMT hoàn chỉnh trước khi phát hành.

















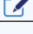



Tại bước này, Hệ thống sẽ tự động tải các chương cố định bao gồm: Hướng dẫn dành cho nhà thầu, Chương I (Chỉ dẫn nhà thầu), Mẫu bảo lãnh dự thầu, Chương VI (Gián lận và Tham nhũng), Chương VIII (Điều kiện chung của Hợp đồng) và Chương X (Biểu mẫu Hợp đồng).

Đối với các chương đã nhập dữ liệu, BMT có thể kiểm tra lại bằng cách chọn nút , nếu cần chỉnh sửa thì chọn nút  để cập nhật.

1. Chọn Lưu thông tin

Sau khi ấn nút Lưu, Hệ thống sẽ tự động kiểm tra, nếu BMT nhập thiếu thông tin bắt buộc, Hệ thống sẽ cảnh báo để BMT kiểm tra và bổ sung.

Sau khi hoàn thiện, BMT có thể đăng tải TBMT và HSMT.

HOÀN THIÊN HSMT	
Nội dung	
Thông báo mời thầu	
Đọc đầu tiên - Hướng dẫn dành cho nhà thầu	
Chương I. Chỉ dẫn nhà thầu	
Chương II. Bảng dữ liệu đấu thầu	 
Chương III. Tiêu chí đánh giá HSDT và năng lực nhà thầu	 
Chương IV. Mẫu bảo lãnh dự thầu	
Chương IV. Bảng tiên lượng	 
Chương V. Quốc gia hợp lệ	 
Chương VI. Chính sách của Ngân hàng - Các hành vi gian lận và tham nhũng	
Chương VII. Yêu cầu về xây lắp	  Bao gia Gói chỉnh sửa 2009.xlsx 312.xls BTG MPI e 1708 v1.1.xls
Chương VIII. Điều kiện chung của hợp đồng	
Chương IX. Điều kiện cụ thể của hợp đồng	 
Chương X. Biểu mẫu hợp đồng	
 LƯU THÔNG TIN 1	

HƯỚNG DẪN ĐẤU THẦU CẠNH TRANH RỘNG RÃI TRONG NƯỚC QUA MẠNG CHO DỰ ÁN DO ADB/ WB TÀI TRỢ



Nhập



Đăng tải

ĐĂNG TẢI THÔNG BÁO MỜI THẦU, HỒ SƠ MỜI THẦU

Tại giao diện người dùng BMT:

1. Chọn **Đăng tải thông báo mời thầu**.



2. Chọn **Tìm kiếm** để tìm gói thầu cần đăng tải.

BMT có thể giới hạn kết quả tìm kiếm bằng cách điền thêm thông tin trên thanh công cụ tìm kiếm.

3. Chọn Gói thầu cần đăng tải tại cột **Số TBMT**.

4. Chọn **Quản lý file đính kèm** để thực hiện đính kèm các tài liệu liên quan khác: (nếu có)

- 4.1. Chọn **Browse** để tìm đường dẫn file
- 4.2. Chọn **Thêm vào danh sách**.
- 4.3. Chọn **Kết thúc đính kèm file**.

5. Chọn **Đăng tải**.

6. Chọn **OK**.

7. Chọn **OK**.

8. Chọn thư mục cần lưu khóa bí mật lần 1

9. Chọn **OK**

10. Chọn **OK**.

11. Chọn thư mục lưu khóa bí mật lần 2.



Lưu ý

Hệ thống sinh ra khóa bí mật 2 lần (khóa giống nhau) và yêu cầu BMT lưu ở 2 nơi khác nhau để phòng trường hợp mất. Khóa bí mật để BMT sử dụng để xác nhận mở thầu.

12. Chọn **OK**.



Lưu ý

Sau khi đăng tải thành công hồ sơ mời thầu sẽ được công khai trên trang chủ và người dùng cá nhân có thể truy cập

muasamcong.mpi.gov.vn và chọn **Thông tin đấu thầu -> Vốn khác-> Thông báo mời thầu** để tìm kiếm và xem hồ sơ.

Đăng tải TBMT vốn khác

Số TBMT: [] Ngày đăng tải: [25/11/2018] - [25/12/2018] [Tìm kiếm]

STT	Số TBMT	Tên gói thầu	Trạng thái	Loại dự án
1	20181236492 - 00	Test Gói thầu xây lắp ADB	Chưa đăng tải	Điện tử

Đăng TBMT gói vốn tài trợ

[Thông báo chung]

Số TBMT	20181000685-00		
Tên gói thầu	Gói thầu số 1: Xây lắp điện đường trường trạm khu vực bắc miền trung	Chủ đầu tư	Cty Xuất nhập khẩu Hòe Hương
Bên mời thầu	Cty Xuất nhập khẩu Hòe Hương	Thời gian nhận HSDT	30/11/2018 10:00 ~ 30/11/2018 10:00
Thời gian nhận HSDT	30/11/2018 10:00 ~ 30/11/2018 10:00	Thời điểm mở thầu	30/11/2018 10:00
Giá gói thầu	2.200.000.000 VNĐ	Hình thức dự thầu	Đấu thầu qua mạng

Hướng dẫn phương pháp xử lý nếu phát sinh lỗi khi đăng TBMT

[Nhập bản TBMT]

STT	Phân loại văn bản	Tên file
Quản lý file đính kèm		

※ Nếu muốn đính kèm bản thông báo và file bản quy cách thì hãy đính kèm bản thông báo và file bản quy cách sau khi click vào nút "Quản lý file đính kèm".

[Đăng tải]

< Khi đính kèm file phải chú ý các tính hướng sau >

- Bên mời thầu đưa lên file: Quyết định phê duyệt Bên mời thầu đưa lên các file: Bản TBMT
- Bên mời thầu chịu trách nhiệm về các vấn đề có thể phát sinh khi đưa các file bị nhiễm Virus. Vì vậy hãy thực hiện công tác để phòng như: Kiểm tra và diệt Virus trước khi đưa các file lên.
- Bên mời thầu không được nhập quá 10 file. Mỗi file không quá 4MB, tổng dung lượng các file không được quá 20MB

[Đăng tải: bản TBMT]

Bản TBMT [] [Browse] [Thêm vào danh sách]

※ [Tìm kiếm] Rồi lựa chọn file đính kèm sau đó nhấn vào nút [Thêm vào danh sách]

※ Nếu hoàn tất việc đính kèm tất cả các file thì phải click nút [Kết thúc đính kèm file]. Sau đó thêm vào danh sách file đính kèm của bản TBMT của màn hình đăng tải TBMT

[Danh sách file đính kèm]

STT	Phân loại văn bản	Tên file	Xóa
Kết thúc đính kèm file			

Message from webpage: Bạn có muốn đăng thông báo mời thầu này không? [OK] [Cancel]

Confirmation: Please select media or the directory that will save after save a relevant notice case encryption certificate and preparing save media. If readiness is finished [confirmation] please press a button. [OK]

Browse for Folder: Select the directory that will save an encryption certificate. D:\key 1

- Adobe Full (D:)
- Bảng tiền lượng gói thầu xl
- EGP_ADB_2018
- EGP_Upgrade2018
- EGP_Vanhach2018
- Hoàng
- key 1
- key 2
- New folder
- PPP mới

[OK] [Cancel]

Confirmation: Were saved successfully in the folder which a relevant notice case encryption certificate designates and an encryption certificate is damaged or were deleted and prepare for a case and be the only in a copy generate more. (A copy must designate a folder and other folder designating.)

- Hoàng
- key 1
- key 2
- New folder
- PPP mới

[OK] [Cancel]

Sau khi đăng tải TBMT, Bên mời thầu không được thay đổi mật khẩu chứng thư số nếu không sẽ không mở được thầu.